

16+

№5
май-июнь 2024

ТЕМ КТО СТРОИТ, ТЕМ КТО СТРОИТСЯ

Стройка

ВЕРХНЕВОЛЖЬЕ

ИВАНОВСКАЯ, ВЛАДИМИРСКАЯ, ЯРОСЛАВСКАЯ ОБЛАСТИ



www.ivotkachka.ru устранение засоров, откачка ЖБО. (4932) 27-27-37

Изготовление и продажа
дорожных
знаков



ЩЕБЕНЬ

гранитный, гравийный, песок
(4932) 37-36-00, 41-90-28
nerud_resurs@mail.ru www.ivku.ru



ЭРА ВЕНТИЛЯЦИИ

- ✦ ВЕНТИЛЯТОРЫ
- ✦ ВОЗДУХОВОДЫ
- ✦ ЛЮКИ ПОД ПЛИТКУ
- ✦ РЕВИЗИОННЫЕ ЛЮКИ
- ✦ ВЕНТИЛЯЦИОННЫЕ РЕШЕТКИ
- ✦ ДЫМОХОДЫ К ГАЗОВЫМ КОЛОНКАМ

в наличии
и под заказ

VK.com/eravent37

Тел.: 8 920 375 74 88, 8 920 369 35 94

ТД «ПАССАЖ»
Иваново, ул.Смирнова, 2

ИНТЕРСКОМ

!ВЕСЕННИЕ ПОДАРКИ!



покупай
садовую технику -
получай в подарок
расходку на 2 года!



МАСТАК

МАГАЗИН
ИНСТРУМЕНТОВ



Сервис онлайн.
Гарантийный ремонт
не выходя из дома!

г. Иваново, ул. Смирнова, 2

тел. (4932) 41-77-70

МАГАЗИН

РУСДВЕРЬ®

96% клиентов готовы рекомендовать нас

Двери входные и межкомнатные
в наличии и на заказ



Замер
и доставка
БЕСПЛАТНО

Работа
ПОД КЛЮЧ
Гарантия

АКЦИЯ
сертификат
на 3000 рублей

г. Иваново, ул. Жарова, 3
тел. (4932) 24-52-59
e-mail: 37@rusdver.net
www.ivanovo.rusdver.net

ПН-ПТ - 10⁰⁰ - 19⁰⁰
СБ - 10⁰⁰ - 16⁰⁰
ВС - ВЫХОДНОЙ



С НАМИ ВЫГОДНО, БЫСТРО И НАДЕЖНО!



- КЕРАМОГРАНИТ И ПЛИТКА
- САНТЕХНИКА
- ГИПСОКАРТОН, ПРОФИЛИ
- СТРОИТЕЛЬНЫЕ СМЕСИ
- УТЕПЛИТЕЛИ ДЛЯ СТЕН И КРОВЛИ
- ПОТОЛКИ Армстронг и Грильято
- КОЛОРИСТУДИЯ
- МАСЛА, КРАСКИ
- ОБОРУДОВАНИЕ WAGNER



Мастаки и Строим Вместе!

г. Иваново, ул. Проезд Красных зорь, д. 2, ул. Рабфаковская, д. 17
+7(4932)77-34-85 info@stroimvmeste37.ru stroimvmeste37.ru

Т. (4932) 509-509
www.ivcab.ru

ИП, 000

помощь в
Регистрации
ЦАБ

Котлы газовые и электрические.
Радиаторы отопления чугунные, алюминиевые, биметаллические РИФАР (Россия) и комплектующие.
Насосы скважинные, дренажные, насосы «Малыш», циркуляционные, станции авто.водоснабжения и комплектующие.
Счетчики расхода воды и газа.
Газовые колонки и электрические водонагреватели.
Смесители.
Сафаянс «Сантек» (умывальники, унитазы, мебель для ванных комнат).
Трубы и фитинги полипропилен, ПНД, металлпластик, шланги поливочные, краны.
 магазин сантехники «Московский»
 г. Иваново, микрорайон Московский, д. 5
 т. (4932) 90-12-58, 26-14-30, 8-930-330-1430

монтажникам и организациям подряд

АВАРИЙНАЯ СЛУЖБА

Чистка канализации

(4932) 28-00-18

УСТРАНЕНИЕ ЗАСОРОВ
ВИДЕОДИАГНОСТИКА ТРУБ
УСЛУГИ АССЕНИЗАТОРА

ПОСТРОЙ-КА

ВСЁ ДЛЯ КРОВЛИ И ФАСАДА



- ПРОФЛИСТ • МЕТАЛЛОЧЕРЕПИЦА • ГИБКАЯ ЧЕРЕПИЦА
- УТЕПЛИТЕЛИ • САЙДИНГ • ВОДОСТОЧНЫЕ СИСТЕМЫ
- OSB ПЛИТА • МАНСАРДНЫЕ ОКНА • ЧЕРДАЧНЫЕ ЛЕСТНИЦЫ
- КОЛПАКИ НА ТРУБЫ • СНЕГОЗАДЕРЖАТЕЛИ
- КРОВЕЛЬНЫЕ ОГРАЖДЕНИЯ И МН. ДР.

Собственное производство доборных элементов кровли: стандартных и по индивидуальным размерам заказчика.
 Замеры, расчёты, помощь с подбором материалов – бесплатно!

г. Иваново, ул. Фрунзе, д. 37, т. (4932) 92-92-83
 (территория автотранспортного предприятия «АТАО»), сайт: www.postroika37.ru

Стройка

ВЕРХНЕВОЛЖЬЕ

stroyka-iv.ru

Сайт о строительстве и ремонте



Товары



Найти

Электромонтажные работы всех видов

- Подключение к эл. сетям по тех. условию
- Внутреннее электроснабжение
- Проектирование
- Установка опор
- Электролаборатория
- Протоколы



тел. 28-29-77
 8 (915) 828-29-77

БЕТОН | ПЕСКОБЕТОН | РАСТВОР
АВТОБЕТОНОНАСОСЫ

БЕТОН

ООО «БЕТОН+АВТО»
 г. Иваново, ул. Гагарина, д. 19, оф. 1
 тел./факс (4932) 33-41-55
 betonplus37@yandex.ru

45-77-71

Гефест

Двери металлические

Решётки

Ворота

Заборы

Рольставни

Любые металлоконструкции



☎ (4932) 56-43-73, 47-89-87

ИВАНОВО, ПР. СТРОИТЕЛЕЙ, 4, ОФ. 402



Сохраняем тепло Вашего дома!

Наша фирма занимается утеплением жилых домов, складских и производственных помещений пенополиуретаном.

Пенополиуретан (сокращенно ППУ) – материал с самой низкой из всех известных теплопроводностью. Именно поэтому пенополиуретан стал широко применяться в различных сферах производства. Ведь сохранение тепла – одна из основных человеческих потребностей.

Применение пенополиуретана

В последние годы проблема роста цен на энергоресурсы требует применения эффективных теплоизоляционных материалов в гражданском и промышленном строительстве. Напыление пенополиуретана менее популярная, но значительно более качественная и долговечная теплоизоляция.

Данный материал применяется для теплоизоляции: бетонных оснований, стен дома, перекрытий, фундамента, цоколя, подвального помещения, кровли, септика, отмстки, коммуникаций гаража, веранды, дополнительных помещений и хозяйственных построек. Уникальные теплопроводные, прочностные, звукоизоляционные характеристики пенополиуретана, а также непревзойденный срок службы обеспечат его общее признание уже в ближайшие несколько лет.



Преимущества пенополиуретана как теплоизоляционного материала

Вспененный полиуретан – это пористая основа, напыляемая на любые поверхности, будь то дерево, бетон, сталь или что-либо еще. Микроскопические закрытые ячейки этого материала содержат воздух, который и обеспечивает высочайшие термоизоляционные показатели. Но это далеко не все:

- ППУ экологически чистый материал, он изготавливается из восстанавливаемого сырья;

- простой и быстрый способ нанесения – важно, что состав можно напылять в любых зонах, даже в самых труднодоступных местах;

- достижение полной герметичности – материал идеально ложится на все поверхности, заполняя любые углубления и щели, отлично подходит для утепления конструкций сложных форм, а полная герметичность – залог эффективности теплоизоляции;

- длительный эксплуатационный срок – он обеспечивается устойчивостью материала к любым внешним воздействиям. Он не боится влаги, перепадов температур. Имеет высокую биостойкость не поражается микрофлорой, грибами и плесенью. Защищает поверхности от коррозии и грибов;

- в разы теплее остальных, при равной толщине в 2,5 раза теплее минваты;

- не нуждается в дополнительном уходе;

- повышает уровень пожарной безопасности – не поддерживает горение! Дополнительно обеспечивает хорошую звукоизоляцию.

Вспененный полиуретан – это универсальный утеплитель для любых типов строений. Он подходит для утепления абсолютно всех элементов здания, начиная с фундамента, заканчивая кровлей. На сегодняшний день – это безусловный лидер на рынке термоизоляционных материалов во всем мире!

По всем вопросам обращайтесь:

тел. (4932) 28-28-25,

email: ivteplosten@mail.ru www.ivteplosten.ru





Реклама в «Стройке»
залог успеха!

4

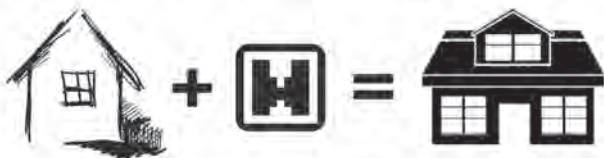
СТРОИТЕЛЬНЫЕ МАТЕРИАЛЫ, ПИЛОМАТЕРИАЛЫ

Свежий номер газеты «Стройка. Верхневолжье»
можно прочитать на сайте www.stroyka-iv.ru и в мобильном приложении газеты «Стройка»

Наименование	ед.	цена	фирма	телефон
СТРОИТЕЛЬНЫЕ, ОТДЕЛОЧНЫЕ МАТЕРИАЛЫ				
Песок		от производителя		(4932) 37-36-00, 41-90-28
Стеновые конструкционные газобетонные блоки		от производителя	Газобетон	(4932)37-95-03
Перегородочные газобетонные блоки		от производителя	Газобетон	(4932)37-95-03
Щебень гранитный		от производителя		(4932)37-36-00, 41-90-28
Бетон, раствор		от производителя	Бетон-Авто	(4932)45-77-71
Пескобетон			Бетон-Авто	(4932)45-77-71
Керамогранит плитка			Строим вместе	(4932)77-34-85
Гипсокартон, профили			Строим вместе	(4932)77-34-85
Строительные смеси			Строим вместе	(4932)77-34-85
Автобетононасосы			Бетон-Авто	(4932)45-77-71
Щебень гравийный		от производителя		(4932)37-36-00, 41-90-28
ПИЛОМАТЕРИАЛЫ, ДЕРЕВЯННЫЕ ДОМА, МЕБЕЛЬ				
ДВП, ДСП - пилим		договорн.	ТД "Визит"	(4932) 32-62-94
Дома и бани из бревна			Srub37	8-920-676-95-57
Производство срубов ручной работы			Srub 37	8-920-676-95-57
Установка срубов, фундаменты, крыши, отделка			Srub 37	8-920-676-95-57
Строительство каркасных домов			Srub 37	8-920-676-95-57
Строительство домов в стиле А-Frame, Барнхаус			Srub 37	8-920-676-95-57
Пиломатериал обрезной Д-6000	куб.м	от 15800 руб.	ИвановоЛес	(4932)454595, 89158455875
Пиломатериал необрезной	куб.м	от 8000 руб.	ИвановоЛес	(4932)454595, 89158455875
Дрова березовые сухие, колотые	куб.м	от 2100 руб.	ИвановоЛес	(4932)454595, 89158455875
Доска заборная	куб.м	от 4500руб.	ИвановоЛес	(4932)454595, 89158455875
Пиломатериал обрезной L-2000	куб.м	от 6900 руб.	ИвановоЛес	(4932)454595, 89158455875
Евровагонка 12,5x96x3000 Сорт АВ	шт.	165 руб.	ИвановоЛес	(4932)454595, 89158455875
Блок хаус 186x45x6000 Сорт АВ	шт.	1748 руб.	ИвановоЛес	(4932)454595, 89158455875
Имитация бруса 16x136x6000 сорт АВ	шт.	507 руб	ИвановоЛес	(4932)454595, 89158455875
Доска пола 136x28x6000 сорт АВ	шт.	795 руб.	ИвановоЛес	(4932)454595, 89158455875

НОВОСТРОЙ
нас рекомендуют друзьям

(4932) 419-755



ЗА ХОРОШЕЙ ЦЕНОЙ - ИДИ В НОВОСТРОЙ
Товары для стройки и ремонта

Иваново, Минская, 6А

novostroy37.ru

АЗС MANNOL

АВТОМАСЛА НА РОЗЛИВ

Mannol Classic (п/с)
Лукойл Супер (п/с)
Mannol Diezil Extra (п/с)
Zic A+ (п/с)
Mobil Ultra
Shell (п/с)

**ТРОЙНАЯ
ОЧИСТКА
БЕНЗИНА**

г.Иваново, ул.Шевченко, 4, тел. 8-920-674-72-07



ALBERT & SHTEIN

Если соединить высокое качество, неповторимый дизайн, добавить роскоши и комфорта, то вы получите интерьер от мебельного салона Альберт Штейн. Мебельный салон Альберт Штейн - это уютный дом, стильный кабинет и представительный офис, где самой значительной фигурой всегда будете Вы! Мебельный салон Альберт Штейн - достойное обрамление картины вашего благополучия!

г.Иваново, ул.Шевченко, 19., тел. (4932) 49-23-03



Охрана Труда и Техника Безопасности

- Изготовление стендов по ОТ и ТБ
- Нормативно-техническая литература в области ОТ и ТБ, ГО ЧС, пожарной безопасности, строительства и т.п.
- Оформление кабинетов, уголков по ОТ и ТБ
- Плакаты, знаки по ОТ и ТБ, схемы строповки, планы эвакуации, маркировка трубопроводов
- Разработка инструкций и других внутренних локальных актов организации по ОТ и ТБ

ООО «Никас», г. Ярославль, ул. Чкалова, д.2, оф. 508,
тел. (4852) 92-64-46, 58-78-22, 8-905-637-73-18,
www.rossohranatruda.pf, e-mail: rossohranatruda@mail.ru.

ЛАКОКРАСОЧНЫЕ МАТЕРИАЛЫ, ОБОРУДОВАНИЕ, ОТОПЛЕНИЕ

Отдел рекламы: тел/факс (4932) 48-65-96

E-mail: stroyka.ivanovo@mail.ru сайт www.stroyka-iv.ru

5



Реклама в «Стройке»
залог успеха!

Доска пола 136x36x6000 сорт АВ	шт.	1022 руб.	ИвановоЛес	(4932)454595, 89158455875
Брус 150x150x6000	шт.	2403 руб.	ИвановоЛес	(4932)454595, 89158455875
Брус 100x150x6000	шт.	1602 руб.	ИвановоЛес	(4932)454595, 89158455875
Брусок 50 x 50x6000	шт.	297 руб.	ИвановоЛес	(4932)454595, 89158455875
Доска обрезная 150x25x 6000	шт.	401 руб.	ИвановоЛес	(4932)454595, 89158455875
Доска обрезная 150x50x 6000	шт.	801 руб.	ИвановоЛес	(4932)454595, 89158455875
Доска обрезная 150x40x6000	шт.	641 руб.	ИвановоЛес	(4932)454595, 89158455875
Доска обрезная 150x30x6000	шт.	481 руб.	ИвановоЛес	(4932)454595, 89158455875
Брус 100x50x6000	шт.	534 руб.	ИвановоЛес	(4932)454595, 89158455875
Опилки	мешок	10 руб.	ИвановоЛес	(4932)454595, 89158455875
Фальцовка 20x140x6000 сорт АВ	шт.	669 руб.	ИвановоЛес	8-910-985-45-95
Дачные домики				89050587370, 89022422421
Беседки				89050587370, 89022422421
Лестницы				89050587370, 89022422421
ОКНА, ДВЕРИ, ЛЕСТНИЦЫ, ПОЛЫ, ПОТОЛКИ				
Окладка, наличники, плинтус, дерев.			ТД "Визит"	(4932) 32-62-94
Потолки Армстронг, Грильято			Строим вместе	(4932) 77-34-85
Двери входные			м-н Русдверь	(4932)24-52-59
Двери межкомнатные			м-н Русдверь	(4932)24-52-59
Мансардные окна, чердачные лестницы			Построй-ка	(4932)92-92-83
ЛАКОКРАСОЧНЫЕ МАТЕРИАЛЫ				
Лакокрасочная продукция			КрепПром	(4932)57-50-19, 89158274405
Лаки, эмали			Колор Студия	(4932)33-70-11, 33-62-99
Бра, обои, люстры			Колор Студия	(4932)33-70-11, 33-62-99
Автоэмали			Колор Студия	(4932)33-70-11, 33-62-99
Профессиональная консультация по лакокрасочным работам			Колор Студия	(4932)33-70-11, 33-62-99
Декоративные штукатурки			Колор Студия	(4932)33-70-11, 33-62-99
Краски, шпатлевки, грунтовки			Колор Студия	(4932)33-70-11, 33-62-99
Масла краски			Строим вместе	(4932)77-34-85
Колор студия			Строим вместе	(4932)77-34-85
ОБОРУДОВАНИЕ, ИНСТРУМЕНТ				
Оборудование Wagner			Строим вместе	(4932)77-34-85
ОТОПЛЕНИЕ, ВЕНТИЛЯЦИЯ, КОНДИЦИОНИРОВАНИЕ, ВОДОСНАБЖЕНИЕ, СВЯЗЬ , ЭЛЕКТРИКА				
Кухонные вытяжки, вентиляционные решетки			Эра вентиляции	8-920-375-74-88
Дымоходы к газовым колонкам ,вентиляторы, воздуховоды			Эра вентиляции	8-920-375-74-88
Бытовые сплитсистемы ,люки под плитку, ревизионные люки			Эра вентиляции	8-920-375-74-88
МЕТАЛЛ, МЕТАЛЛОИЗДЕЛИЯ, МЕТИЗЫ				
Металлопрокат		договорн.	ТД "Визит"	(4932) 32-62-94
Двери металлические, решетки, ворота			Гефест	(4932)56-43-73, 47-89-87
Заборы ,рольставни			Гефест	(4932)56-43-73 ,47-89-87
Любые металконструкции			Гефест	(4932)56-43-73 ,47-89-87
Метизы 2000 наимен.	шт.		ТД "Визит"	(4932) 32-62-94
КОВАНЫЕ И ЛИТЫЕ ИЗДЕЛИЯ				
Печное литье			ТД "Визит"	(4932) 32-62-94
КРОВЛЯ, ИЗОЛЯЦИЯ				
Жидкая резина-бесшовная напыляемая гидроизоляция			Ивтеплостен	8-910-668-80-02
Профлист,металлочерепица,гибкая черепица			Построй-ка	(4932)92-92-83
Утеплителиб OSB плита , металлический и виниловый сайдинг			Построй-ка	(4932)92-92-83
Водосточные системы металлические и пластиковые			Построй-ка	(4932)92-92-83
Кровельные ограждения			Построй-ка	(4932) 92-92-83
Колпаки на трубы(дымоходы) и заборы			Построй-ка	(4932) 92-92-83
Утеплители для стен и кровли			Строим вместе	(4932) 77-34-85
Собственное производство доборных элементов кровли			Построй-ка	(4932)92-92-83
САНТЕХНИКА, ТРУБЫ, АРМАТУРА, ОЧИСТКА СТОКОВ				
Ассенизация			СтройКом	(4932) 28-00-18, 28-00-10
Вывоз ЖБО			Ивоткачка	(4932) 27-27-37
Насосы			м-н Московский	(4932)26-14-13, 89303301430
Счетчики для воды			м-н Московский	(4932)26-14-13, 89303301430
Трубы ,фитинги ,ПНД			м-н Московский	(4932)26-14-13 ,89303301430
Умывальники, унитазы, мебель для ванных комнат			м-н Московский	(4932)26-14-13 ,89303301430
Откачка выгребных ям			Ивоткачка	(4932) 27-27-37



Реклама в «Стройке»
залог успеха!

6

УСЛУГИ, РАЗНОЕ

Отдел рекламы: тел/факс (4932) 48-65-96
E-mail: stroyka.ivanovo@mail.ru сайт www.stroyka-iv.ru

Устранение засоров			Ивоткачка	(4932)27-27-37
Откачка канализации			СтройКом	(4932) 28-00-18, 28-00-10
Чистка канализации и колодцев			СтройКом	(4932) 28-00-18, 28-00-10
УСЛУГИ				
Вывоз земли			СтройКом	(4932) 28-00-18, 28-00-10
Изготовление стендов по ОТ и ТБ			Никас	(4852) 92-64-46, 58-78-22
Монтаж канализации, отопления, воды			СтройКом	(4932) 28-00-18, 28-00-10
Оформление кабинетов, уголков по ОТ и ТБ			Никас	(4852) 92-64-46, 58-78-22
Плакаты, знаки по ОТ и ТБ, схемы страховки			Никас	(4852) 92-64-46, 58-78-22
Планы эвакуации, маркировка трубопроводов			Никас	(4852) 92-64-46, 58-78-22
Разработка инструкций и других внутр.локальных актов организ. по ОТ и ТБ			Никас	(4852) 92-64-46, 58-78-22
Профессиональные системы автоматического полива				8-910-981-11-53
Проектирование, монтаж, консультации по системам авт.полива				8-910-981-11-53
Установка опор освещения				8-910-981-11-53
Электромонтажные работы всех видов				8-910-981-11-53
Подключение к эл.сетям по тех.условиям				8-910-981-11-53
Профессиональный подбор по системам авт.полива				8-910-981-11-53
Услуги по поставке, монтажу и обслуживанию систем очистки воды			ВодЭкоСервис	(4932)50-92-56
Внутреннее электроснабжение				8-915-828-29-77
Проектирование электроснабжения, протоколы, электролаборатория				
Промышленная водоподготовка			ВодЭкоСервис	(4932)50-92-56
Очистка бытовых и промышленных сточных вод			ВодЭкоСервис	(4932)50-92-56
Автономная канализация любых типов			ВодЭкоСервис	(4932)50-92-56
Монтаж внутренних и наружных сетей водопровода и канализации			ВодЭкоСервис	(4932)50-92-56
Установка насосных станций			ВодЭкоСервис	(4932)50-92-56
Монтаж систем отопления любыми видами материалов			ВодЭкоСервис	(4932)50-92-56
Реконструкция, наладка и обслуживание инженерных систем			ВодЭкоСервис	(4932)50-92-56
Проведение хим. анализа воды			ВодЭкоСервис	(4932)50-92-56
Изготовление металлических козырьков, дверей			Металл-гараж	8-915-846-61-55
Производство металлических гаражей, навесов, заборов, беседок, бытовок			Металл-гараж	8-915-846-61-55
Производство остановок			Металл-гараж	8-915-846-61-55
Монтаж ж/б гаража, бытовки			Металл-гараж	8-915-846-61-55
Изготовление мебели для шв.производства (раскр. столы, стеллажи, межстолья)			Металл-гараж	8-915-846-61-55
Проектирование домов				8-930-342-18-42
Откачка ЖБО, устранение засоров			Ивоткачка	(4932)27-27-37
Фундамент из буронабивных монолитных свай				(4932)575515, 8-9303421842
РАЗНОЕ				
Бочки п/м от 30 до 200 л			ТД "Визит"	(4932) 32-62-94
Карбид			ТД "Визит"	(4932) 32-62-94
Коврики резиновые			ТД "Визит"	(4932) 32-62-94
Круги отрезные по металлу и по камню			ТД "Визит"	(4932) 32-62-94
Оргстекло от 2 до 5 мм			ТД "Визит"	(4932) 32-62-94
Петли воротные, гаражные			ТД "Визит"	(4932) 32-62-94
Фасонина (чугун, сталь) в ассортименте			ТД "Визит"	(4932) 32-62-94
Хлорная известь			ТД "Визит"	(4932) 32-62-94
Черенки в ассортименте			ТД "Визит"	(4932) 32-62-94
Шланги ПВХ, ВГ			ТД "Визит"	(4932) 32-62-94



Адрес редакции: 153000, г. Иваново, ул. Палехская, д.4, офис 5. Тел. (4932) 48-65-96

Газета отпечатана в типографии ООО «ПринтЭкспресс-опт», г. Иваново, ул. Наговицкой-Ирлянской, д.6. Тираж 999 экз.

Издатель: ИП Веренина Н.М.

Распространяется бесплатно.

Весь рекламный материал должен соответствовать законодательным актам Российской Федерации и иметь необходимые подтверждающие документы или сведения о рекламируемых товарах и услугах (лицензия, сертификат, свидетельство СРО).

Ответственность за достоверность публикуемого рекламного материала несет Рекламодатель.

Рекламные материалы, изготовленные Редакцией, являются ее собственностью. Перепечатка рекламных материалов, опубликованных в газете, допускается только с письменного разрешения Редакции.

Цены и все предлагаемые товары и услуги действительны на момент выхода газеты.

ТЕХНИЧЕСКИЕ ТРЕБОВАНИЯ К ПРЕДСТАВЛЯЕМЫМ ОРИГИНАЛ-МАКЕТАМ:

черно-белые TIF – 300 dpi (LZW компрессия, текст набран шрифтом не менее 6 пт).

Цветные CDR 6 – 12 версий (шрифты в кривых, растровые изображения 300 dpi помещены в макет), без текстовых фреймов. Или EPS.

Color Management (цветовой профиль): European Prepress Default (Euroscale coated v2 для рабочего CMYK). В черном тексте и мелких элементах составные цвета не допускаются. Статьи в DOC с приложением рисунков

TIF – 300 dpi. При особом дизайне – в TIF, как макет. Строки в XLS в стандартном шаблоне.



Реклама в «Стройке»
залог успеха!

Руководителям организаций и специалистам по охране труда

В настоящее время на руководителях предприятий лежит ответственность за нарушение Законодательства Российской Федерации о Труде и Охране Труда.

Нарушение законодательства о труде, правил и норм по охране труда может привести к несчастным случаям с людьми на производстве, к временной или постоянной утрате трудоспособности или смерти человека.

Нарушение должностным лицом организации, независимо от формы собственности, законодательства Российской Федерации о труде и об охране труда влечет наложение административной ответственности в соответствии с Кодексом Российской Федерации об административных правонарушениях.

Так в соответствии со ст.5.27.П.1 нарушение законодательства о труде и об охране труда - влечет наложение административного штрафа на должностных лиц в размере от пяти до пятидесяти минимальных размеров оплаты труда.

П.2. Нарушение законодательства о труде и об охране труда лицом, ранее подвергнутым административному наказанию за аналогичное административное правонарушение - влечет дисквалификацию на срок от одного года до трех лет.

Лица, виновные в нарушении требований охраны труда, невыполнении обязательств по охране труда, предусмотренных коллективными договорами и соглашениями, трудовыми договорами, или препятствующие деятельности представителей органов государственного надзора и контроля за соблюдением требований охраны труда, а также органов общественного контроля, несут ответственность в соответствии с Федеральными законами «Об основах...», ст.24 и Трудовым кодексом, ст.5.28-5.44.

Ответственность за нарушение правил охраны труда налагается и Уголовным Кодексом Российской Федерации (УК), ст.143:

1. Нарушение правил охраны труда, совершенное лицом, на котором лежали обязанности по соблюдению правил, если это повлекло по неосторожности причинение тяжелого или средней тяжести вреда здоровью человека, наказывается штрафом в размере от двухсот до пятисот минимальных размеров оплаты труда, или в размере заработной платы, или иного дохода осужденного за период от двух до пяти месяцев, либо исправительными работами на срок до двух лет, либо лишением свободы на срок до двух лет.

2. То же деяние, повлекшее по неосторожности смерть человека, наказывается лишением свободы на срок до пяти лет с лишением права занимать определенные должности или заниматься определенной деятельностью на срок до трех лет или без такового.

Информационно-производственный Центр по охране труда основан специалистами, успешно работающими в сфере охраны труда и технике безопасности с 2001 года. За это время нашими клиентами стали ведущие промышленные предприятия, строительно-монтажные,

транспортные, нефтегазодобывающие компании России и ближнего Зарубежья: Москва и Московская область, Санкт-Петербург, Брест, Краснодар, Сургут, Ямало-Ненецкий АО, Воронеж, Иваново, Нарьян-Мар, Томск, Тюмень, Новый Уренгой, Красноярск, Иркутск, Орел, Ярославль и Ярославская область и др.

Специалисты ИПЦ ведут постоянный мониторинг изменений нормативно-правовой базы по охране труда и требований техники безопасности, вся продукция выпускается в соответствии с действующими государственными стандартами. Идет разработка оригинальных плакатов с использованием актуальных проблем в сфере ОТ и ТБ. ИПЦ проводит консультации по аттестации рабочих мест по условиям труда, происходит тесное сотрудничество с учебными центрами и комбинатами. Наличие собственного производства позволяет быстро и качественно выполнять и крупные типовые заказы, и индивидуальные проекты по требованиям заказчика. При создании дизайн-проекта, исполнении заказа учитывается специфика сферы деятельности организации или предприятия, условий эксплуатации изделий, внутрикорпоративные стандарты оформления. Подбирается информационное наполнение стендов, необходимое и обязательное по требованиям госнормативов для конкретного вида деятельности. Оптимальную стоимость и сроки выполнения заказа обеспечивают варьирование материалов исполнения (металл, пластик и др. (по желанию заказчика), размеров, конструкторских решений. Цены от производителя, оптовым и постоянным клиентам предоставляются скидки.

Информационно-производственный Центр по охране труда предлагает:

1. Изготовление стендов и уголков по охране труда.
2. Производство схем проезда по территории строительства
3. Производство схем строповки
4. Производство маркировочных знаков (опасные грузы, трубопроводы)
5. Производство схем эвакуации
6. Производство знаков безопасности
7. Производство плакатов безопасности
8. Производство паспортов стройки
9. Оформление кабинетов по ОТ
10. Правила безопасности
11. Нормативно-справочная литература, СНиП, Гост, ЕНиР и т. п.
12. Бланки удостоверений
13. Информация на электронных носителях
14. Журналы по охране труда
15. Разработка инструкций и положений о подразделениях и другие работы, связанные с охраной труда

**ООО «Никас», ИПЦ по ОТ,
г. Ярославль, ул.Чкалова, д.2, оф. 508,
т/ф: (4852) 58-78-22, 92-64-46
КОНСУЛЬТАЦИИ по тел. (4852) 58-78-22
www.posoхранatruda.pf
e-mail: rosohranatruda@mail.ru
ВСЕГДА РАДЫ ВАМ ПОМОЧЬ**



Реклама в «Стройке»
залог успеха!

8

СТРОЙИНФОРМ

Отдел рекламы: тел/факс (4932) 48-65-96
E-mail: stroyka.ivanovo@mail.ru сайт www.stroyka-iv.ru

Дом своими руками: 10-летний опыт самостоятельного строительства

Что делать мужчине советской закалки, который руками умеет делать если не все, то многое, если перед ним встала задача превратить древнюю дачу в нормальное жилье, а избытка средств на это нет? Конечно, строить самому! Конечно, без ошибок не обошлось, а процесс занял около 10 лет, но результат того стоил. Впрочем, обо всем по порядку...

«ТЫ ПОМНИШЬ, КАК ВСЕ НАЧИНАЛОСЬ...»

Старая советская дача в Клинском районе Подмосковья 10 лет назад была уже очень дряхлой, и чинить там было нечего. Поэтому решено было начать на участке строительство зимнего дома и гаража. Рассчитывать приходилось в основном на себя, сторонние специалисты привлекались на возведение фундамента и коробки, на кровельные работы. Забегая вперед: все получилось — дом стал жилым, хотя до сих пор остаются комнаты, где продолжается отделка.

Дом строился в два этапа: первую часть, уже обжитую, завершили 7 лет назад, а во второй еще идут отделочные работы. Гараж также закончили недавно, но эксплуатировать начали до завершения — отсутствие отделки машине не помеха.



Старая и новая части дома: новая в строительных лесах

В процессе строительства дома и гаража использовали разные материалы: в качестве основы — блоки из двух видов легкого бетона (это слегка осложнило жизнь), ОСП-щиты на каркасе из дерева, снаружи стены оштукатурены, изнутри — отделаны гипсокартоном и деревом.

РАБОТА НАД ОШИБКАМИ

Опыт строительства показал, что нельзя экономить на качестве материалов — это выходит иногда на треть дороже применения «нормальных». Если стеновые, например, можно закрыть внешней отделкой, то дешевые или «ноунейм»-продукты для отделки часто требуют переделки или имеют непропорционально высокий расход. Это касается красок, утеплителей (дешевый оссыпается), даже крепежей и ГКЛ.

Только на саморезах и дюбелях у «рыночных» вышел в половину больше расход (при разнице в цене с фирменным fischer процентов в 30). Или, например, пришлось столкнуться с тем, что «ноунейм»-гипсокартон со строительного рынка оказался неравномерным по толщине и слишком хрупким. Несколько листов пострадало просто на этапе очень недолгой транспортировки, часть не выдержала монтажа на обрешетку — ломалась при небольшом нажиме. С другой стороны, оригинальный «Гипрок» ушел в работу весь и без нареканий, причем разница в цене между ними — рублей 30 на лист.

В общем, экономить можно, добавляя свой труд: например, распускать необрезную доску, делать на ней шпунты самостоятельно. Соответственно, для длительного использования нужен достаточно хороший профессиональный или полупрофессиональный инструмент (в нашем случае — Makita и Bosch).



«Стройка». Верхневолжье

То есть для шпунтов лучше взять продвинутый фрезер, поскольку работы много, да и в дальнейшем он пригодится. То же относится к шуруповерту и дрели, тут, впрочем, в нашей «коллекции» есть и недорогой «шурик» — «Ермак». А ради десятка или даже нескольких квадратных метров плиточного покрытия в ванной, кухне и туалете нет смысла приобретать дорогую плиткорез (хватило болгарки с алмазным диском).

ЧТО НУЖНО ОБЯЗАТЕЛЬНО УЧЕСТЬ

У большинства строительных материалов есть ограничения по температуре применения или особые приемы работы при низких температурах. Столкнулись с этим при монтаже потолка в гараже, где нужно было в холода смонтировать потолочную конструкцию на стенах из легких бетонов. У низкая плотность, даже специализированный крепеж держится плохо, поэтому решили использовать химические анкера.



Потолочная система с подготовкой под механизм подъемных ворот

Такой состав пропитывает ячейки легкого бетона, образуя своеобразную и очень плотную «подушку» внутри блока — она намертво захватывает анкерную шпильку или болт. У нас был тоже фишеровский — двухкомпонентный «зимний» FIS VW Plus, поскольку он один из немногих рекомендован для пористых материалов. Но и у него ограничение до -10 °С, поэтому все равно пришлось дожидаться оттепели и прогреть гараж тепловой пушкой.



Стык внешней (керамзитобетон D500) и внутренней (фабричный автоклавный газосиликатный блок D400) стен гаража, смонтированы на химический анкер уголки, на которых лежат опорные балки

То же относится и к покрытиям. Абсолютное большинство красок нельзя наносить при температуре ниже +10 °С, а те, что можно, стоят существенно дороже. Мы брали российскую фасадную Parade, у них есть морозостойкие, но обогреть гараж, чтобы закончить отделку перед дальнейшей работой, оказалось куда выгоднее.

По итогу накопилось три важных соображения. Во-первых, не нужно бояться осваивать строительные навыки — современные материалы и инструменты существенно упрощают жизнь непрофессиональному строителю. Во-вторых, спрашивайте у специалистов и смотрите видео — за спрос денег не берут. В-третьих, будьте готовы из известной триады «дешево — быстро — качественно» выбрать две опции.



Стиль ФАХВЕРК И ЕГО ОСОБЕННОСТИ

ФАХВЕРК В ИНТЕРЬЕРЕ

Появление домов стиля фахверк началось в Германии. Очарование построек этого стиля сложно передать словами. Дух старины, эстетически привлекательный образ всего и интересный, свежий вид фасада радуют взгляд и вызывают спонтанное желание оказаться в прекрасном и уютном здании.



Их строительство началось в 15 веке. Фахверк тогда - это несущая строительная конструкция, представленная в виде жесткого брусового каркаса, деревянные балки которого образуют секции, соединенные под определенным углом.

Чтобы заполнить промежутки, появившиеся между балок, стоек и раскосов применяли камень, глину, саман, немного позже в использование пошли деревянные панели, кирпич и штукатурка. В наше время предпочтение отдается современным утеплителям, сэндвич-панелям и влагостойкой фанере, а в верхней части происходит облицовка из натурального камня, кирпича, дерева, вагонки.

Вне зависимости от вида отделки, видимость каркаса на фасаде здания обязательна - это необходимое условие создания образа дома в стиле фахверк.

Для защиты конструкции из дерева от воздействия влаги и продления срока ее службы, проводят облицовку цокольного этажа камнем.

Интересным фактом является то, что наименование фахверк произошло из двух немецких слов - fach, в переводе обозначающегося - «секция», и werk - «сооружение».

Постепенно в Европе появился интерес застройки такого типа зданий. Роль деревянных балок сосредоточилась не исключительно в обеспечении несущей способности каркаса, она была значительной особенностью декора фасада, а также внутреннего оформления.

И в наше время, мы можем наблюдать постройку домов в стиле фахверк. Цена застройки достаточно доступная, а внешний вид вызывает неподдельное желание обладать таким своеобразно красивым домом.



Дом в стиле фахверк

У стиля имеются четыре направления, их особенности можно проследить обратив внимание на следующие типы:

- Дома франконского стиля выделяются многоэтажностью зданий, симметрично выполненным декором фасада и природными узорами, а также наличием мансарды.
- Немецкая архитектура юго-запада совмещает готику Алемании и южной Германии. Строениям свойственна высокая кровля, имеющая два или более наклонных уровней. Обязательное присутствие парных ригелей и вертикальных стоек.
- Нижнесаксонскому направлению свойственно обилие элементов декора на фасаде.
- Отличительным признаком стиля коломбаж, получившем распространение во Франции XVI века является наличие вертикальных стоек на каждой из стен здания.

ОСОБЕННОСТИ СТИЛЯ ФАХВЕРК

К основным особенностям стиля в интерьере относятся:

1. Соединенные друг с другом балки и стропила. Как правило цвет балок темный, он находится в контрасте со светлыми тонами фона, что придает помещению особого шарма
2. Очаг в виде печи или камина.
3. Применение натуральных материалов в отделке, тканях и мебели.
4. Минималистичный и простой дизайн с отсутствием сложных элементов - исключительно уютная и сдержанная атмосфера.
5. Применение стиля для частных домов, выделяющихся простором или многоуровневостью. Не подойдет типовым квартирам.

Преимуществом представляемого стиля является оригинальность как интерьера, так и экстерьера. Недостаток - массивность балок, да и тот не имеет значения, когда речь идет о просторном доме, в котором установлен баланс в отношении конструктивных элементов и размеров помещения. Инструкция по оформлению интерьера в данном стиле дана ниже.

Гармоничность потолочной вагонки и окружающих ее древесных элементов сложно поставить под какое-либо сомнение.

Специальный каркас, используемый в строительстве домов стиля фахверк, оказывает влияние как на внешний вид дома, так и на оформление интерьера. Скрытые балочной системы не представляется возможным, по этой причине ее рассматривают как элемент декора.

ОФОРМЛЕНИЕ ДОМА В СТИЛЕ ФАХВЕРК ВКЛЮЧАЕТ В СЕБЯ СЛЕДУЮЩИЕ ДЕЙСТВИЯ:

1. Искусственное состаривание поверхности балок для создания атмосферы истинно немецкого дома 16 века, принадлежащего стилю фахверк.
2. Обильное использование натуральной древесины в отделке дома.
3. Создание напольного покрытия с использованием плитки или досок.
4. К обстановке подбираются крупные и качественные предметы ретро стиля.
5. Применение грубого натурального текстиля.
6. Неплохо будут смотреться дорожки и самотканые ковры, постеленные на пол и, при этом, лишь частично закрытые покрытием из досок.
7. Использование немецкой печи или очага камина, подвергнутым стилизации.

При всём сказанном необходимо скрытие современной техники за элементами интерьера.

МИНИМАЛИЗМ СТИЛЯ ФАХВЕРК

Создание минималистичного и современного интерьера в стиле фахверк требует:

1. Предусмотрения остекления больших площадей дома, благодаря которому станет возможна реализация стиля минимализм в фахверк-доме - каждое помещение станет более просторным и лучше освещенным естественным светом.
2. Использования белой краски при окрашивании балок и стропил.
3. Выполнения напольного покрытия из светлого паркета.
4. Как светлых и лаконичных стен, так и аналогичного оформления камина
5. Приобретения лишь необходимой мебели для лучшего соответствия стилю минимализм.



Реклама в «Стройке»
залог успеха!

10

СТРОЙИНФОРМ

Внимание! При подаче рекламы в газету - бесплатное размещение строк
в Доске объявлений и на нашем сайте www.stroyka-iv.ru

КЛАССИКА

Классическое исполнение требует следующих действий:

1. Декорирование балок с использованием художественной резьбы
2. Установка покрытия пола, представляющего собой доски или наборный паркет из натуральной древесины.
3. Отделка стен обоями, красками или светлой фактурной штукатуркой.
4. Разграничение внутреннего пространства деревянными перегородками.
5. Приобретение мебели соответствующей стилю.
6. Установление очага как центральной фигуры интерьера. Сам очаг, как правило, представляет собой камин или немецкую топку

Интерьер выделяется своим разнообразием, не изменяется, разве что, наличие балочной системы и очага.

Цветовая гамма

Как мы могли заметить ранее – ключевыми элементами стиля принято считать – очаг, балки и стропила, поэтому чтобы создать интерьер должного вида необходимо делать акцент конкретно на представленных архитектурных деталях.

Выбор цветовой гаммы зависит от оттенка, которым обладают стены – когда стены представляются в светлых тонах, балки подбирают контрастного темно-коричневого или черного цвета и, наоборот, стены выполнены в темных тонах, значит балки стоит окрасить белым, светлым цветом.

В отделке стен зачастую используется пастельная цветовая гамма, которая состоит из молочных, бежевых, персиковых, песочных тонов и цвета слоновой кости. Сочетание с коричневыми контрастными балками наделяет атмосферу помещения уютом, чувством спокойствия и сдержанности.

Части интерьера, на которые делается акцент можно заполнить в фиштакшом, теракотовом, горчичном или бордовом цвете, что сделает интерьер более теплым и домашним.

Освещение

Использование стилей кантри или минимализм в фахверк-доме зачастую обусловлено необходимостью большого количества естественного света для лучшего вида внутреннего пространства комнат.



В случае когда проектированием дома не было предусмотрено значительное количество окон, хорошим вариантом станет использование подсвечников, светильников с имитацией подсвечников или настенных бра размещенных по периметру комнат. Также возможна точечная подсветка и применение спотов, в случае оформления современного интерьера.

Центральным источником освещения могут стать подвесные светильники или люстра. В случае пола, возможна установка торшера.

Материалы отделки

Отделка интерьера в стиле фахверк, предполагает собой использование натуральных материалов. Балки изготавливаются из темных пород дерева, возможно использование темно-лака. В отделке стен используется светлая штукатурка или матовые однотонные обои.

Покрытие пола выполняется из натурального камня, паркета или состаренной плитки с имитацией потертостей.

Каркас внутренних перегородок оставляется «на виду», так их вид становится подобным виду стен фасада. При помощи панелей или камня проводится облицовка свободного пространства между деревянными элементами.

Выбор мебели

Внешнее исполнение предметов обстановки должно быть простым и лаконичным:

- Классическому и кантри стилю больше всего подойдут качественные ретро-модели под видом мягких кресел, плетяных шкафов, деревянных стульев и диванов, имеющих плотную бивочную ткань.

- В спальню лучше поставить, имеющую выраженное изголовье кровать больших размеров. Возможно украшение мебели, как резьбой, так и художественной ковкой.

- В современном варианте оформления выгодно будет смотреться удобная мягкая мебель, отличающаяся сдержанным стилем и расцветкой.

Декорирование помещений

Данному стилю свойственно применение таких элементов декора как:

1. Картины — могут быть разнообразны, все зависит лишь от направления в соответствии с которым оформляется помещение.

2. Кованые элементы, представляющие собой рамки, подсвечники, фурнитуру и иные предметы обстановки.

3. Простой текстиль, представляющий собой коврики из ткани, шторы из льна и скатерти, плотные покрывала, подушки на которых отсутствуют романтические узоры.

4. Живые растения, расположить которые возможно на полу, подоконнике или, в подвешенном состоянии, на стенах.

Интерьерными балками возможно выполнение не только декоративной, но и практической функции – использование для фиксации светильников, замены полок.

Использование кованых и деревянных элементов декора довольно часто можно наблюдать в данном стиле, так применение в декорировании колес от телеги или подков на стенах помещения будет выглядеть вполне естественно.

Для поддержания идеи открытого каркаса советуется минимизировать сильное перекрытие стен предметами интерьера.

СТРОИТЕЛЬСТВО ДОМА В СТИЛЕ ФАХВЕРК

Достоинства и недостатки строительства дома в стиле фахверк

Плюсы:

- Быстрое строительство. Конкретно строительство будет длиться не больше полугода. Точный срок зависит от средств, необходимых для его реализации, а также скорости исполнения.

- Независимость от сезона. Выполнение строительных работ возможно в любом сезоне года, даже зимой.

- Эстетичность дизайна. Оформление построек стиля в выгодном для него свете выделяется среди других. Фахверковый дом - хороший пример уютного европейского жилья.

- Гибкий выбор стройматериалов. Вполне допустимо изменение, а также дополнение типа строительного материала в процессе постройки, благодаря чему появляется возможность гибкого регулирования бюджета строительства согласно текущим возможностям.

- Простота фундамента. Небольшой вес каркаса дает возможность в значительно минимизировать затраты на материалы для фундамента, а также поспособствует уменьшению времени его возведения.

- Строение обладает высокой прочностью. Каркасная постройка довольно устойчива тем факторам внешней среды, оказывающим то или иное негативное воздействие.

- Долгосрочность службы. Многие из домов фахверк используются столетиями. Примером тому могут послужить европейские средневековые дома стиля фахверк, которые доказывают это.

Минусы:

- Нужда в периодической смене утеплителя. Некоторые виды утеплителей могут менять один раз в тридцать лет. И пусть произведение смены утеплителя не ведет к значительным затратам, но, все же, вызывает некоторые неудобства. Так становится необходимым демонтаж и установка на место внешней обивки здания.

- Особое внимание к деревянным перекрытиям. Существует необходимость поддержания нормального состояния перекрытий. Правда это не исключит снижения пожаробезопасности каркаса по прошествию времени, ввиду свойств натурального дерева, используемого при постройке дома.

- Средний уровень звукоизоляции. Такой минус довольно просто исправить, если использовать имеющий достаточную толщину уплотнитель.

- Сложность в исполнении. Постройка фахверкового дома не лишена своих нюансов, с которыми лучше всего сможет разобраться специалист, имеющий опыт и определенную квалификацию. Постройка без наличия необходимых навыков рискованна.



Реклама в «Стройке»
залог успеха!

Внимание рекламодателей нашего региона!
Теперь ваши строки из нашей газеты можно видеть и на нашем сайте www.stroyka-iv.ru

ТЕХНОЛОГИЯ СТРОИТЕЛЬСТВА ДОМА В СТИЛЕ ФАХВЕРК



Каркас дома в стиле фахверк.

Технология возведения предполагает точный расчет каждого элемента здания, продуманного подбора материалов и сборки соответствующего качества.

Проектирование здания лучше доверить профессионалу, который сможет в лучшем виде выполнить работу с учетом каждой из деталей: особенностей рельефа, требований и пожеланий заказчика и предоставленных средств.

Само собой, сложность и оригинальность задумки в соответствующей мере повлияют как на денежную составляющую так и на скорость выполнения работы. Трата средств на обслуживание находится в зависимости от площади, которую планируется остеклять — чем больше ее размер, тем больше будут траты на отопление здания. Уменьшению затрат на отопление может способствовать установка энергоэффективных стеклопакетов, правда, в таком случае, смета на строительство увеличится.

Основные этапы строительства дома в стиле фахверк

Закладка фундамента

Постройки из каркаса, как и в случае с фахверком, относительно легкие, благодаря чему под них хватает закладок фундаментов.

Фундамент может быть трех видов:

- мелкозаглубленный ленточный;
- столбчатый;
- свайный.

Первый используют более часто, чем остальные. Технология возведения основания похожа на заливку обычного фундамента — сначала происходит разметка участка, дальше происходит выкапывание траншей. Фундамент необходим для всех стен. После проделанной работы стенки траншей покрываются гидроизоляцией. Затем в траншею засыпается слой песка до 40 см, который впоследствии необходимо увлажнить и утрамбовать. По периметру сооружают опалубку и монтируют армирующую сетку. В заключение заливают бетонную смесь и оставляют ее на длительный промежуток времени до 1,5 месяцев, чтобы та затвердела.

В случаи с неустойчивым грунтом стоит использовать монолитный фундамент, когда же речь идет о заболоченности необходимо использование свайного основания. Высушенный фундамент укрывают теплоизоляцией и утепляется пенополистиролом или же минеральной ватой. Дальше происходит размещение нижней обвязки каркаса на фундаменте, обвязка фиксируется к основанию анкерными болтами. Несущие элементы являются основой для каркаса здания из клееного бруса. Каркас включает в себя горизонтальные балки и стойки, усиливающиеся для жесткости и сейсмической устойчивости диагональными элементами. Фиксация с шипом используется для стыковки балок, стоек и раскосов, в случае жесткого соединения пользуются деревянными нагелями и шкантами. Металлический крепеж, представляющий собой скобы, пластины, уголки применяют лишь тогда, когда необходимо усилить отдельные участки конструкции. Весь крепеж монтируют из внутренней части каркаса так, чтобы это ухудшило внешний вид здания.

Фахверковый каркас

Одновременно с созданием каркаса внешних стен происходит монтаж и несущих элементов для внутренних перегородок. Каждый из каркасных элементов из дерева необходимо обрабатывать как огнезащитными, так и влагозащитными средствами, перед тем как начать возведение стен.

Заполнение стен

Каждый промежуток между внешними балками каркаса необходимо заполнить и утеплить. Для этого доступно большое количество материалов. Зачастую выбор останавливают на облегченных плитах ЦСП, ГВП, OSB и водостойкой фанере.

Использование тяжелых материалов происходит нечасто, вызвано это тем, что технология строительства не предусматривает их применение. В случаях, когда дело доходит до их использования необходимо наличие усиленного фундамента.

В классическом фахверке, как правило, внешний каркас оставляют на виду, по этой причине размещение обшивки должно происходить так, чтобы она не перекрывала балки каркаса. Пространство между опорами утепляется и обшивается изнутри здания. По ходу возведения стен местам, в которых предполагается навешивание разнообразных приборов под облицовкой, необходимо усиление закладными.

Утепление каркаса

Требования к качественной стеновой обшивке:

- влагоустойчивость;
- термоустойчивость;
- защита от пожаров;
- использование прочных и долговечных материалов;
- экологичность;
- простота обслуживания;
- небольшой вес материалов, имеющих низкую проводимость тепла.

Обустройство крыши дома в стиле фахверк

Классической крышей фахверкового дома выступает двускатная или четырехскатная крыша. В качестве дани традициям, выполняется одно из главных правил в проектировании фахверкового дома — отсутствие чердака и мансарды. Также, для фахверка, в традиционном его виде, нужно учесть ступенчатость ярусов — верхнему этажу следует быть шире нижнего. И дело здесь не в особенности дизайнера, а в том, что таким образом технология предусматривает защиту основания здания от атмосферных осадков: вода стекает по верхним этажам, а первый этаж и фундамент остаются сухими. В наше время для таких целей используются не этажные выступы, а широкие крыши, имеющие удлиненные свесы, взятые из стиля «шале». Дополнительным преимуществом таких свесов является обширная тень.

Монтаж крыши

Наружная часть крыши покрывается ондулином, металлочерепицей или мягкокровельным материалом, который будет естественной имитацией. Выбор шифера и натуральной черепицы нежелателен, так как эти материалы имеют большой вес, который дает большую нагрузку на каркас и фундамент. В случае ограничения бюджета, возможна имитация стиля с помощью облицовки фасада обычного здания в соответствии с выбранным стилем. Для облицовки понадобятся декоративные рейки, в России же применяются балки, имитирующие клееный или деревянный брус, а также планки из полиуретана. Элементы из дерева помогают придать дизайну естественности, однако они выделяются дороговизной и сложностью обслуживания. Более простым вариантом считается применение полиуретановых планок, выполненных под дерево.

Имитация фасада под фахверк

Достоинства полимерных планок:

- Небольшая стоимость;
- Разнообразие выбираемых цветов и фактур, способствующих лучшей имитации дерева;
- Отсутствие необходимости большей защиты для полиуретана лишает необходимости в особом обслуживании;
- Стойкость, малое влияние атмосферных факторов;
- Простой монтаж, который допускает крепление на жидкие гвозди.

Советы для имитации стиля:

- Ширина досок или планок должна быть не меньше 150 мм;
- Элементы из дерева нужно обрабатывать анестетиком с колерующими и лессирующими ингредиентами, также возможно их состаривание при помощи щетки для браширования;
- Перед тем как приступить к монтажу элементов нужно будет выполнить разметку мест их крепления на стенах, что визуально разграничит этажи линиями;
- Декорирование проемов дверей и оконных рам в виде переплетов.

Чтобы добиться большей натуральности внешний периметр фундамента декорируют каменной кладкой. Элементы, служащие для имитации стиля должны находиться в правильном контрасте с общим фоном. Светлые стены лучше будут сочетаться с балками, выделяющиеся темным цветом.

По материалам печати



Реклама в «Стройке»
залог успеха!

12

КРАСКА ДЛЯ ЛИНОЛЕУМА

Качественный линолеум может эксплуатироваться десятилетиями. Однако покрытие быстро выцветает, становится невзрачным, и внешне непривлекательным, и потому чтобы не менять еще хороший материал, его можно просто покрасить. Разберем, какая бывает краска для линолеума, в каких случаях лучше красить такой тип напольного покрытия, какие в этом есть плюсы и минусы, а также из каких этапов состоит технология окрашивания.

Старый, но еще прочный линолеум можно обновить путем окрашивания в подходящий цвет.

ЗАЧЕМ ЭТО НАДО, ТРЕБОВАНИЯ, ПЛЮСЫ И МИНУСЫ

Линолеум при высоком качестве, правильном монтаже и грамотной эксплуатации способен прослужить многие годы. Но внешняя его сторона истирается и выцветает уже через пару лет.

Однако менять его многие хозяева и не собираются – ввиду трудоемкости работ и предстоящих затрат, да и просто жалко демонтировать еще прочное и неизношенное покрытие. Поэтому у многих пол остается в таком невзрачном виде еще надолго.

Выход из этой ситуации был найден бережливыми хозяевами – покрытие можно обновить путем окрашивания. **Главное, чтобы красящий состав подходил под такой ряд требований:**

- Наивысшая способность сцепления с базовой поверхностью.
- Стойкость к механическому износу и истиранию.
- Минимальное включение или полное отсутствие вредных компонентов и растворителей.
- Неподверженность смыванию моющими средствами.
- Нейтральность по отношению к материалам покрытия.
- Быстрое высыхание.

Благодаря хорошей сцепляющей способности линолеум легко и надолго окрашивается в любой цвет

Для покраски линолеумного покрытия есть следующие доводы:

1. Требуется обновить участок пола в особо активной зоне дома, где поверхность материала постоянно истирается. Весь пол красить не придется, а только часть. Это позволяет исключить стыки, возникающие при частичной замене покрытия.
2. Рисунок покрытия истерся, и на поверхности появились следы въевшейся грязи, разводы и т. п.
3. Необходимость в изменении интерьера, и отсутствие желания и средств на замену напольного покрытия.

Главные плюсы применения краски для линолеума на полу проявляются в следующем:

- Высокие адгезионные свойства поверхности материала.
- Минимальный риск порчи покрытия – ввиду широкого разнообразия подходящих красящих составов.
- Формирование прочного, долговечного, качественного покрытия.
- Минимум затрат – по сравнению с полным обновлением материала.

Минусы выражаются в возможности отслоения краски при нарушении технологии или неправильной подготовке поверхности перед окрашиванием.

Покраска линолеума дает возможность изменить стиль оформления помещения

На заметку! Перед покраской все дефекты линолеума следует заделать, а въевшиеся участки загрязнений удалить – если понадобится, с применением абразивных средств.

ВИДЫ ПОДХОДЯЩИХ КРАСОК

Для покраски линолеума чаще применяются такие краски:

• Масляная.

Самый недорогой, но при этом и технически устаревший вариант красящего средства. Современные составы характеризуются следующим рядом преимуществ:

1. Подходят для любого типа линолеума.
2. Обладают большим количеством цветов.
3. Экономно расходуются.
4. Хорошо скрывают изначальный рисунок.
5. Образуют равномерное покрытие.

Недостатки проявляются в сроке высыхания, составляющем не менее 24 часов, скором истончении покрытия и необходимости периодического подкрашивания. Кроме того, масляная краска источает характерный токсичный запах, и потому требует интенсивного проветривания помещения в течение всего срока высыхания.



Самый простой и дешевый способ покраски линолеума – применить классическую масляную краску.

• Алкидная.

Изготавливается на базе полиалкидных смол. Вбирает в себя лучшие качества масляных и эмалевых составов. Применительно к линолеуму рекомендуется использовать такие варианты:

1. Классическая эмаль для покраски в помещении. Отличается высокой плотностью заполнения. Время высыхания – не более 5 часов.
2. Хлоркаучуковая. Проявляет стойкость к механическим, химическим и биологическим факторам воздействия. Засыхает от 40 минут.
3. Пентафталева. Классический масляный состав. Время подсыхания – до 24 часов.

Применение алкидных составов для покраски линолеумового покрытия обладает таким рядом преимуществ:

1. Стойкость к сырости, термоперепадам, солнечному свету, механическому воздействию.
2. Сохранение изначального оттенка.
3. Широкая цветовая гамма.
4. Формирование непрозрачного слоя, скрывающего особенности узора поверхности.
5. Быстрое высыхание.

Недостатки проявляются в стойком, долго выветривающемся химическом запахе. В общем же, алкидные краски самые стойкие. Поэтому часто применяются для покраски на балконах, а также в неотапливаемых помещениях.

Алкидные краски обладают широким разнообразием оттенков и быстро сохнут, но надолго сохраняют химический запах

• Акриловая.

В основе красящего состава используется водная суспензия искусственно синтезированных смол. Главные особенности акрилового состава – быстрое высыхание и сцепка покрытия с любым типом поверхности – деревом, металлом, пластиком.

Плюсы:

1. Быстрое схватывание нанесенного слоя.
2. Стойкость к механическим повреждениям.
3. Широкий спектр оттенков.
4. Отсутствие запаха.
5. Формирование слоя, скрывающего рисунок предыдущей поверхности.

В сравнении с алкидными составами минусы проявляются в более высокой стоимости, а также меньшей сопротивляемости воздействию влаги и термоперепадам.

Совет! Чтобы удалить акриловую краску с линолеума, поверхность достаточно хорошо промочить, а затем просто смыть губкой или тряпкой.

• Жидкая пластмасса.

В основе составов под общим названием «жидкий пластик» лежат различные синтетические материалы – растворители, полиуретан, пигменты, пластификаторы, смолы и проч. Хотя такой состав трудно назвать классической краской, тем не менее, его можно также использовать для покраски линолеума.

Перед покраской линолеум следует подготовить – очистить, промыть и обезжирить

Главные достоинства:

1. Полная устойчивость к воздействию сырости, химсредств, солнечному свету.
2. Время засыхания – не более 1 часа.
3. Отсутствие запаха после застывания.
4. Стойкость к перепадам температуры.
5. Безвредность и безопасность.
6. Максимальная стойкость к истиранию.

Недостатки выражаются в высокой стоимости и недостаточном разнообразии палитры красок. В качестве минуса отдельных видов продукта выделяется необходимость применения респиратора и защитных перчаток во время нанесения средства



на поверхность. Так как некоторые составы содержат токсичные компоненты, испаряющиеся при нанесении.

Чтобы покраска получилась максимально долговечной и качественной, перед нанесением состава линолеум требуется прогрунтовать

ТЕХНИКА ПОКРАСКИ

Для того чтобы понять, можно ли покрасить линолеум на полу, сначала требуется оценить степень износа и текущее физическое состояние напольного покрытия. Одно из важнейших условий – материал должен быть целым, прочным и без серьезных повреждений. В противном случае его будет только заменить.

В любом случае перед покраской материал следует подготовить. Порядок действий следующий:

- Поверхность очищается от грязи, пыли, воска, масла и прочих загрязнений. Особое внимание уделяется снятию защитного покрытия – для этой цели применяется горячая вода с содой.
- Далее пол просто промывается водой и просушивается.
- После этого поверхность обезжиривается, и проветривается в течение 1 часа.
- Выявленные при осмотре трещины, надрывы, ямки, проколы, порезы замазываются шпаклевкой или герметиком.
- После высыхания поверхность обрабатывается акриловой грунтовкой или лаком.

Как только грунтовка полностью просохнет, можно приступать к покраске. Процедура выполняется по следующему алгоритму:

1. Периметр помещения – по плинтусу или стыку стен и пола – проклеивается малярным скотчем.
2. Приготавливается краска – разбавляется растворителем, перемешивается с пигментами, доводится до нужной консистенции.
3. Далее проводится нанесение первого слоя – по направлению от стен к выходу.
4. После высыхания наносится еще один слой – в таком же порядке.
5. Если покрытию требуется придать глянцевый оттенок, в завершении также наносится лак в один слой.

Когда покрытие полностью высохнет, убирается малярный скотч, расставляются предметы интерьера и мебель.

Обратите внимание! Масляные краски и составы на водной основе чувствительны к уровню влажности помещения. Поэтому для сырых помещений лучше использовать синтетические средства.

КОРОТКО О ГЛАВНОМ

Если линолеум еще прочен и может прослужить много лет, но при этом непригляден, улучшить его внешний вид можно путем покраски. Сама краска должна хорошо сцепляться с поверхностью, отличаться стойкостью к износу, не включать токсичных компонентов, не смываться и быстро высыхать.

Красить линолеум есть смысл, когда требуется обновить небольшой участок пола в проходном месте, изначальный рисунок исчез, и возникла необходимость обновления оформления помещения. Плюсы покраски – стойкость и долговечность покрытия, доступность подходящих красящих составов, минимум затрат. Минусы – возможность разрушения покрытия при нарушении технологии.

Перед покраской покрытие требуется очистить и правильно подготовить. Наносить краску следует в два слоя по инструкции.

По материалам печати



РЕШЕНИЕ ПРИНЯТО: РОССИЯН ЗАСТАВЯТ СНЯТЬ КОНДИЦИОНЕРЫ И НЕ РАЗРЕШАТ УСТАНАВЛИВАТЬ НОВЫЕ

На дворе весна — ранняя и тёплая, да и лето не за горами, а оно по мнению метеорологов будет жарким. Уже сейчас всё больше россиян задумываются о приобретении и установке кондиционера. Однако, эта затея может обернуться рядом проблем, если не учесть все тонкости.

Дело в том что верховный суд Российской Федерации запретил устанавливать кондиционеры на фасады домов без согласования с другими собственниками помещений. Разрешение можно получить лишь на общем собрании жильцов, если 2/3 собственников квартир скажут «Да». А не скажут, то и устанавливать запрещено.

На самом деле, закон напрямую не указывает на то, что для размещения кондиционера нужно спрашивать согласие других владельцев квартир. Однако, это становится ясно из общих положений статьи 36 Жилищного кодекса, которая называется: «Право собственности на общее имущество собственников помещений в многоквартирном доме».

Запрет на установку внешних блоков сплит-систем имеет обоснование. Фасад здания относится к общему имуществу жильцов многоквартирного дома. Если гражданин единолично, руководствуясь собственным «хочу», разместит кондиционер на фасаде, он использует это самое общее имущество. А для этого как раз и нужно получить одобрение других собственников.

Есть ещё несколько нюансов. После одобрения соседями идеи установки кондиционера, важно убедиться в достаточной прочности несущей стены. А при установке важно помнить, что отведение конденсатной воды по фасаду здания не допускается. Также как и попадание её на подоконник соседей или на площадки перед подъездами. По правилам конденсат должен отводиться в канализацию. К тому же внешние блоки сплит систем не должны



шуметь. Иначе жильцы могут подать заявление в суд. И оборудование, с большой долей вероятности, придётся демонтировать. Да ещё и штраф могут выписать — за нарушение сроков демонтажа.

Как быть, если кондиционер уже установлен? Демонтировать?

Необходимости в демонтаже нет. Во всяком случае её не будет до тех пор, пока кто-то не обратится с заявлением, что оборудование установлено незаконно либо просто мешает соседям.

И ещё! Если здание включено в перечень объектов культурного наследия, то устанавливать на нем кондиционер запрещено.

По материалам печати



Реклама в «Стройке»
залог успеха!

14

ВАЛЬМОВАЯ КРЫША, ЕЁ КОНСТРУКЦИЯ, ВИДЫ, ДОСТОИНСТВА И НЕДОСТАТКИ

Вальмовая крыша — это вид четырёхскатной крыши с характерными особенностями стропильной системы и плоскостей кровли. Важнейшим элементом стропильной системы является вальмовая нога или вальмовая стропила, которая упирается в конёк под тупым углом в разных плоскостях, обеспечивая тем самым повышенную прочность стропильной конструкции. Две противоположные плоскости вальмовой кровли представляют собой наклонённые трапеции, а две другие, как правило, две треугольные плоскости. Именно эти две треугольные плоскости и принято называть вальмами.

Разберёмся, что же такое вальма.

Достаточно традиционным явлением в строительстве оказывается ситуация, когда незнакомое и, казалось бы, незнакомое слово относят к немецкому языку. Аналогично обстоят дела и с вальмой.

Происхождение слова «вальма» относят к немецкому языку как:

- Walm или Walben — скошенная крыша
- Walm — стог сена
- Walra — треугольный скат

Интересен факт, что разные авторы «walm» указывают с разными переводами, а во вторых, если вы попробуете перевести это слово в различных переводчиках, то очень удивитесь.

В действительности есть простое русское слово «вал», на который очень похожа вальмовая крыша, а вальмовые ноги «навалены» на конёк.

Ну а если серьёзно, то вальмовая крыша — это достаточно распространённый вид крыш в регионах с сильными ветрами и высоким количеством осадков, как в виде снега, так и дождя. Почему же так происходит?

КОНСТРУКЦИЯ ВАЛЬМОВОЙ КРЫШИ

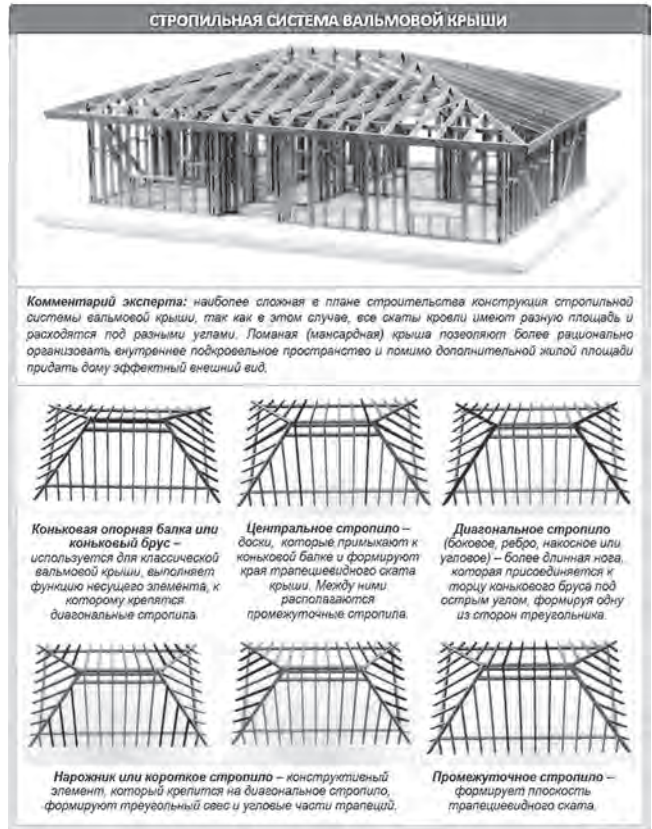
Дело именно в конструкции вальмовой крыши.

Стропильная система вальмовой крыши отличается от стропильной системы простой двускатной крыши наличием **вальмовых стропил**. Это стропилины, которые к коньку подходят не под прямым, а под тупым углом.

Если в двускатной крыше стропилины, которые расположены напротив друг друга по отношению к коньку, противодействуют друг другу и создают жёсткость конструкции в поперечном сечении, то для жёсткости в продольном направлении этого нет. Для обеспечения продольной жёсткости и сопротивления ветровой нагрузке на фронтоны необходимо внутри конструкции делать дополнительные укосины, которые занимают внутреннее пространство.

Из-за наличия укосин в стропильной конструкции двускатной крыши оборудовать подкровельное пространство под жилую часть становится сложнее, а полезная площадь оказывается существенно меньше общего подкровельного пространства.

В стропильной системе вальмовой крыши роль укосин выполняют вальмовые стропилины (накосные, диагональные) или **вальмовые ноги**. Именно благодаря их наличию внутри подкровельного пространства нет дополнительных элементов жёсткости.



Устройство вальмовой крыши

ОСОБЕННОСТИ ВАЛЬМОВОЙ КРОВЛИ

Следствием применения вальмовых ног или стропил является образование ещё двух скатов, которые имеют форму треугольников. Именно эти треугольники часто и называют вальмами. Два других ската оказываются не прямоугольной формы, а в виде трапеции. Таким образом появляется четырёхскатная кровля. А значит и необходимость дополнительных сопряжений плоскостей. Это приводит к необходимости более внимательного отношения к кровельному покрытию.

Само покрытие можно выбрать любое, но от его рельефности нужно определять угол наклона, чтобы не получались стыки, куда может заметать снег. Именно по этой причине предпочтительнее оказываются мелкорельефные и плоские кровельные покрытия.

ВИДЫ ВАЛЬМОВОЙ КРЫШИ

Отличительными признаками вальмовой крыши являются наличие плоскости кровли в виде наклонённого треугольника — вальма, а также применение вальмовых стропил. От сочетания этих признаков выделяют разные виды вальмовой крыши.

В классической вальмовой крыше вальмовые стропилины упираются в конёк, в результате чего образуется треугольная плоскость вальм и трапециевидные плоскости. Именно такой классический вариант исполнения и называют собственно **вальмовой крышей**.

В случае, если длина здания небольшая и близка к квадрату, то конёк может отсутствовать. В этом случае вальмовые ноги упираются друг в друга. Трапециевидная плоскость не формируется, все плоскости треугольные. Такой вид крыши называют **шатровой**.

В качестве разновидности вальмовых крыш часто называют **полувальмовую крышу**, но к таким относят принципиально различающиеся варианты.

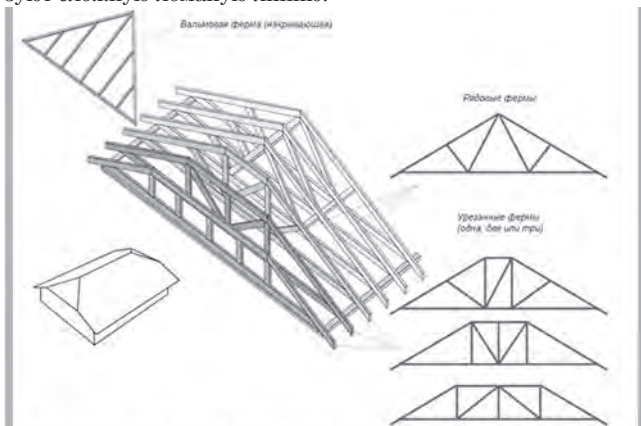
Крыша имеет четыре плоскости кровли, две из которых треугольные. Но эти плоскости не опускаются до уровня обвязки или мауэрлата. Дело в том, что в такой крыше нет вальмовых ног, которые упираются в мауэрлат и конёк, выполняя несущую функцию. То есть по устройству стропильной системы это двускатная крыша. В такой крыше получающаяся вальма — это не более чем форма реализации свеса кровли, которая лучше защищает фронтон от дождевых осадков. Два основных ската не имеют трапециевидной формы.



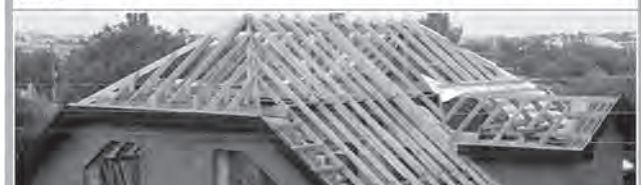
Внешне похожий вариант, в котором присутствуют вальмовые стропилины, но они упираются в мауэрлат верхней части фронтона. Такой вид крыши называют *голландским*.

Другая разновидность полувальмовой крыши — *датский* вариант. В нём присутствуют вальмовые ноги, но упираются не в конёк, а в доску, приколоченную ниже конька к крайним перпендикулярным коньку стропилам. В результате в верхней части образуется небольшой фронтон треугольной формы, а вальмовый скат оказывается трапециевидным.

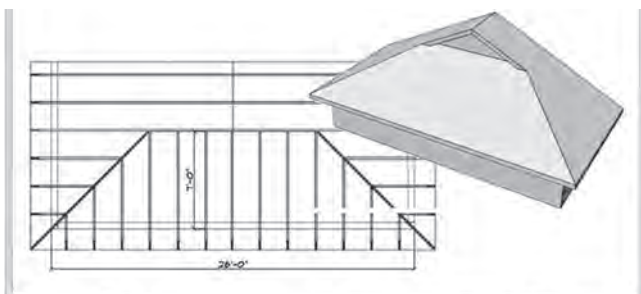
Так как в случае с классической вальмовой крышей и датской крышей для реализации мансарды нет возможности сделать традиционные окна в стене, то делаются либо мансардные окна в плоскости, либо слуховые окна, которые образуют сложную ломаную линию.



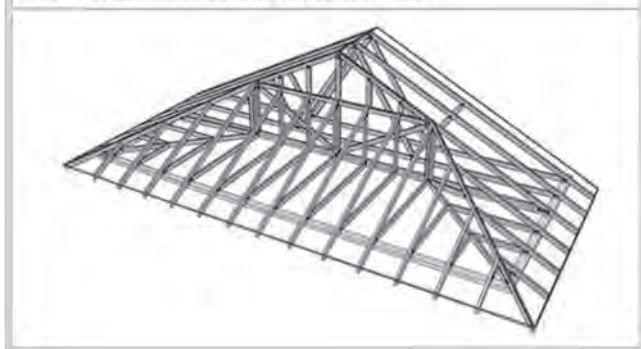
Комментарий эксперта: Отдельные элементы (нарожники или наклонные стропила) изготавливаются по той же схеме, что и фермы, с узловым креплением пластинами, либо собираются на стропилообразные гвоздевые крепления при этом они должны опираться на мауэрлат треугольным вырезом. Для того, чтобы плоскость ската крыши не была нарушена, для их изготовления применяются доски большой толщины.



Устройство полувальмовой крыши голландского типа



Комментарий эксперта: нижнее расположение половины вальмового ската на двух наклонных стропилах. Его размер составляет не менее половины основного ската. В этом случае конструкция называется полувальмовой четырехскатной крышей.



Устройство полувальмовой крыши датского типа

ПРЕИМУЩЕСТВА ВАЛЬМОВОЙ КРЫШИ

Выше уже говорилось, что особенность конструкции вальмовой крыши заключается в применении вальмовых стропил, а это приводит:

- к увеличению жёсткости стропильной конструкции
 - к возможности отказа от косых дождей
- и освобождению подкровельного пространства для оборудования мансарды.

Следствием изменения в стропильной конструкции является увеличение количества скатов, но при этом площади отдельных скатов уменьшаются, благодаря этому снег легче сходит с крыши.

Кроме этого появление дополнительных скатов и полное или частичное исключение фронтонов повышает защиту от осадков, фронтоны не намокают от косых дождей.

Дополнительно появляется возможность сделать свесы, которые защищают стены от дождя не только с двух сторон, но и со всех сторон, а это важно для влажных регионов или регионов, где происходит смена направления движения воздушных масс и осадков.

Исключение фронтонов приводит к повышению ветровой устойчивости крыши, так как она оказывается обтекаемой формы.

НЕДОСТАТКИ ВАЛЬМОВОЙ КРЫШИ

Если бы такой вид крыши имел только одни преимущества, то все делали бы именно его. Какие же недостатки существуют.

1. Общая площадь кровли увеличивается, а значит на кровельное покрытие необходимо потратить больше денежных средств. Этот пункт часто приводят как основной, но нужно не забывать, что появление дополнительного ската сопровождается исчезновением фронтона, который уже не придётся отделывать. Так что изменение в цене окажется незначительным.

2. Наличие скатов со всех сторон уменьшает общее подкровельное пространство, которое можно задействовать для обустройства мансарды. Это действительно так. Именно по этой причине, когда планируется мансарда, то лучше делать мансардную крышу, которая максимально экономит подкровельное пространство. В тоже время в низких местах с вальмовой крышей можно поставить низкую мебель и с пользой задействовать всю площадь.

3. Исключение фронтонов приводит к отсутствию возможности установить окно, а значит и к отсутствию освещению. По этой причине возможность обустройства мансарды под вальмовой крышей необходимо продумывать заранее, чтобы установить мансардные окна.

4. Соединение элементов стропильной системы происходит не под прямым углом, а, значит, для изготовления такой крыши нужен большой опыт в плотнических работах. На самом деле именно это и является самым главным недостатком и ограничением в применении вальмовой крыши, так как делать её лучше специалистам. Для самостроя она не подходит.

Вальмовая крыша и её вариации очень хороший и надёжный вариант крыши, который отлично подходит для регионов с частыми осадками, большим объёмом снега зимой и сильными ветрами.

По материалам печати





Реклама в «Стройке»
залог успеха!

16

ЖИДКИЕ ОБОИ НА ПОТОЛОК: ОСОБЕННОСТИ ОТДЕЛКИ И ТЕХНОЛОГИЯ ЕЕ НАНЕСЕНИЯ

Современные строительные технологии предлагают разнообразные способы для отделки потолочной поверхности. Интересным и практичным решением могут стать жидкие обои на потолок, материал сравнительно новый, но успевший покорить сердца многих потребителей. Разбираемся, какими особенностями, преимуществами и недостатками обладает эта финишная отделка, как ее правильно подготовить и наносить.

Если заглянуть в строительный отдел, то можно обнаружить, что жидкие обои совсем не жидкие, и далеки от привычных обоев, продающихся в виде рулонов. Они предлагаются в виде сухой смеси, расфасованной по полиэтиленовым пакетам; вес пакета у разных производителей колеблется в пределах 1 кг.

Чтобы нанести смесь на поверхность, ее предварительно разводят водой до вязкого состояния; отсюда и непривычное уху название. Иногда материал называют шелковой штукатуркой, за способ нанесения, схожий с классическими штукатурками (для нанесения применяют специальный инструмент, полутерок).

Жидкие обои с успехом конкурируют с более привычными вариантами финишной отделки. Если монтаж подвесных конструкций нецелесообразен, а окрашивание требует дополнительного выравнивания поверхности, на помощь придет шелковая штукатурка. Сфера применения декоративного покрытия чрезвычайно разнообразна: им покрывают любые виды поверхностей, от стен и потолка, до арок, откосов и ниш.

Материал выгоден во многих ситуациях:

- Его удобно использовать в новостройках, из-за усадки конструкции, которая продолжается первые год-два. Нанесите жидкие обои – и вам не грозит повторный ремонт через пару лет.

- Так как материал не боится скачков температур, его смело можно использовать там, где отсутствует постоянное отопление (лоджия, дача или загородный коттедж).

- Жидкие обои помогут быстро и качественно замаскировать небольшие изъяны поверхности (трещины, выбоины), избавят от трат на дополнительное выравнивание. Такое решение – хорошая (а иногда и единственная) возможность провести качественный и недорогой ремонт.

- Шелковая штукатурка подходит для использования в помещениях с повышенной влажностью, не отслаивается, не становится рассадником плесени. Правда, использовать ее лучше подальше от ванны: на потолке или на стенах, как дополнение к керамике.

В состав сухой смеси входят ингредиенты:

- Основной наполнитель. Базой может служить обработанная особым образом целлюлоза, беленый хлопок или искусственный шелк (последние два – в виде волокна определенной длины). Основа определяет внешний вид отделки (например, шелковые волокна имеют блеск, хлопок и целлюлоза – матовые), создает характерную текстуру.

- Связующее. Используется клей КМЦ (на основе карбоксиметиллцеллюлозы). Под устрашающим названием скрывается безобидное вещество, произведенное из высококачественной хлопковой целлюлозы, и применяемое в производстве пищевых продуктов и косметики. В клей добавляют фунгициды, не дающие развиваться плесени.



- Декоративные добавки. Их можно докупить отдельно, чтоб получить необычную фактуру или цвет. К добавкам относят минеральную крошку, слюду, перламутр, металлизированные нити, древесные волокна (общее название – глиттер). При желании можно докупить краску, или соединить несколько добавок.

Жидкие обои делятся на несколько типов, критерием служит базовый компонент смеси, а именно:

- Шелковые. Шелк составляет 80% состава; такое покрытие обладает характерным мягким блеском, и не выгорает под действием солнечного ультрафиолета. Так как шелк практически не впитывает запахи, шелковое покрытие подходит для кухни. Это самая дорогая разновидность отделки.

- Целлюлозные. По сравнению с шелковой, такая отделка выглядит проще: рельеф не такой выраженный, поверхность матовая. Соответственно, она обойдется дешевле, но и срок эксплуатации будет меньше.

- Целлюлозно-шелковые. Базовые составляющие содержатся примерно в одинаковой пропорции (50/50); разумный компромисс между ценой и качеством.

- Хлопковые. Измельченные частицы хлопка составляют порядка 98% смеси (остальное – клей и глиттер). В готовом виде такая отделка приятная на ощупь, мягкая и фактурная.

Хозяева, выбравшие жидкие обои для нанесения на потолок, руководствовались следующими положительными качествами материала:

- Натуральность. Так как базовый наполнитель и остальные компоненты натуральные, покрытие получается безопасным (в том числе, и гипоаллергенным) и гигиеничным (дышащим).

- Упрощение ремонтных работ. Отделка, благодаря своей рельефности, хорошо маскирует дефекты основания. Выбирая этот материал, вы экономите время, средства и силы на подготовке подстилающей поверхности.

- Внешний вид. Речь не только о текстурном и цветовом разнообразии. В готовом виде обои выглядят эстетично, так как на них отсутствуют стыки, бич рулонных обоев.

- Пористость структуры. Благодаря пористости покрытие получается паропроницаемым, и помогает поддерживать комфортный микроклимат. Кроме того, имеется небольшой шумоизоляционный и теплосберегающий эффект (они более выражены у хлопкового материала, особенно при нанесении толстым слоем).

Пористая структура помогает поддерживать микроклимат.



- Долговечность. Потолок с нанесенными жидкими обоями долго сохраняет первоначальное качество, не отслаивается, требует минимального ухода (при необходимости можно пропылесосить).

- Возможность простой реставрации. Поврежденный участок легко восстанавливается с помощью нанесения порции новой смеси.

Тем не менее, у материала имеются и недостатки, которые нужно учитывать, а именно:

- Недостаточная влагостойкость. Его нельзя использовать в местах, где возможен прямой контакт с водой (случайная пара капель не навредит). Не рекомендуется использовать в ванной или кухне – влагу отделка, все-таки, впитывает, и может пострадать.

- Необходимость подготовки. В отличие от рулонных материалов жидкие обои не готовы к нанесению. Сухую смесь разбавляют теплой водой и ждут, пока клей не разбухнет (на ожидание уходит не менее 8 часов).

- Относительно высокий ценник. Это относится, в основном, к дорогим шелковым обоям. Покрытие одного квадратного метра шелком обойдется примерно в три раза дороже, чем простым целлюлозным материалом.

Чтобы шелковая штукатурка хорошо легла на основание и долго на нем держалась, необходимо убедиться, что подлежащая поверхность удовлетворяет следующим требованиям:

- По подготовке. На потолке (стене) не должно оставаться старой побелки, обоев, шпаклевки; дерево и металл окрашивают эмалью.

- По цвету. Потолок (или стены) должен быть белым или в цвет к финишной отделке.

- По качеству. Поверхность должна быть шероховатой (это упрощает нанесение) и прогрунтованной (так она не будет впитывать влагу из декоративной смеси).

Подготовка стен (потолка) зависит от типа поверхности, и включает следующие мероприятия:

- Штукатурка, бетонное основание, гипсокартон обрабатывается в три приема: сначала наносят акриловую грунтовку (белую или прозрачную, глубокого проникновения), затем – стартовую шпаклевку, в конце – еще один слой грунтовки. Можно использовать грунт-краску с добавкой кварцевого песка (для повышения шероховатости).

- Дерево. Деревянную поверхность покрывают эмалью ПФ-115 (несмотря на то, что она предназначена для наружного применения). К нанесению жидких обоев приступают после ее полного высыхания.

- Металл. Иногда возникает необходимость задекорировать шелковой штукатуркой трубу или металлическую конструкцию, вмонтированную в потолок. С металлом поступают так же, как с древесиной: покрывают эмалью.

Общее требование к любой основе – она не должна быть очень гладкой, это не способствует прочному сцеплению. Достаточным будет использование только стартовой шпаклевки. Затирка не нужна, поскольку жидкие обои, нанесенные толщиной 1–1,5 мм, замаскируют мелкие трещины и другие изъяны.

Жидкие обои нередко используются для отделки потолка, особенно, если для стен выбран тот же материал. Таким способом проще поддержать оформление в едином стиле, правда, в отличие от стен, потолок чаще всего делают не цветным, а белым или в светлых оттенках.

Площадь покрытия зависит от вида и качества материала. Например, одного килограмма смеси на целлюлозной основе хватит приблизительно на 3-4 квадрата площади, шелковой – чуть меньше, на 3-3,5 квадрата. Смесь готовят следующим образом:

- Состав из пакета пересыпают в емкость, разбавляют водой. Вода нужна теплая, порядка 40-50 °С. Если планируется декоративная добавка (глиттер), ее засыпают в сухую смесь.

- Пропорция смешивания указывается производителем в инструкции на пакете. В среднем, целлюлозному материалу требуется 5,5-6 л на пакет (на 1 кг), шелковому – чуть меньше, 4,5-5 л.

- Массу смешивают вручную (чтобы не повредить волокна), добиваясь растворения комков клея. Если используют миксер, то на малых оборотах.

- Готовую однородную массу перекалдывают обратно в пакет, завязывают и ждут, пока разбухнет клей (процесс занимает 8-12 часов, в зависимости от типа отделки).

Отделка потолка не требует специфических навыков; даже, если вы никогда не выполняли подобную работу, то освоите ее за первые 15-20 минут. Подготовленные жидкие обои для потолка наносятся следующим образом:

- В первую очередь на потолке закрепляют плинтуса и молдинги (если они предусмотрены дизайном). Сделать это нужно сразу, поскольку на мягкой рельефной текстуре декор будет плохо держаться.

- Для нанесения жидких обоев используют полутерок (полутер), инструмент с Г-образной ручкой. Небольшое количество клейкой массы наносят на потолок, а затем распределяют ее по плоскости. Инструмент удобно держать под углом 20° к потолку.

- Главная цель заключается в равномерном распределении массы, причем толщина слоя не должна превышать 1-1,5 мм, что является основной сложностью для работы на потолке.

- Нанесение состава начинают от угла потолка, так, чтобы продвигаться слева направо (если исполнитель правша). Крайне желательно закончить отделку потолка за день, иначе может остаться заметным место, где нанесение надолго прерывалось.

- Особое внимание необходимо уделять углам, и растирать в них состав особенно тщательно. Результат внимательно осматривают (лучше при дневном свете); если есть недочеты, проблемное место немного размачивают и исправляют.

По материалам печати





Реклама в «Стройке»
залог успеха!

18

СТРОЙИНФОРМ

Свежий номер газеты «Стройка. Верхневолжье»
можно прочитать на сайте www.stroyka-iv.ru и в мобильном приложении газеты «Стройка»

ВИНТОВЫЕ СВАИ ИЗ БЕТОНА!!!

Винтовые сваи из бетона – это буронабивные монолитные сваи с расширением внизу.

Цена такого фундамента относительно невысока, а несущая способность буронабивного фундамента лучше, чем у свайно-винтового.

Буронабивные сваи применяются для строительства:

- Каркасных домов
- Деревянных домов
- Каменных домов из кирпича или газобетона (при строительстве каменных домов поверх свай отливается железобетонный ростверк)
- Для строительства бань, беседок, теплиц.
- Для строительства заборов.

Этапы изготовления фундамента:

На первом этапе делается разметка фундамента. Обычно при помощи кольшков и шнурков.

Бурятся скважины под сваи. Глубина каждой скважины зависит от особенностей грунта, но она должна быть не менее чем 1,8 м, чтобы основание сваи находилось ниже глубины промерзания.

На следующем этапе, за несколько часов до заливки бетона устанавливается пластиковая опалубка «Умная свая», которая выступает в качестве гидроизоляции и опалубки.

Далее монтируется каркас из арматуры, (допускается монтаж арматуры после заливки бетона).

Заливается бетон марки не меньше М300.

Далее все трубы подрезаются в один горизонтальный уровень. Через 2-7 дней фундамент готов к постепенному монтажу дома. 70% прочности бетона набирается через 21 день.

Основные преимущества буронабивных свай:

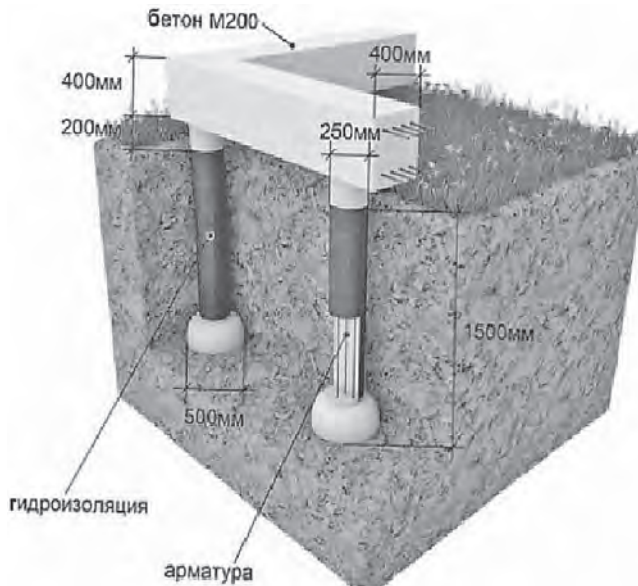
- Самая низкая стоимость по сравнению со всеми другими видами фундаментов, при надежности равной монолитной плите.
- Способность одной сваи выдерживать нагрузку до 10 тонн.
- Данный тип фундамента может применяться практически на любых грунтах.
- Срок службы буронабивных свай составляет минимум сто лет (неподвержен коррозии в отличие от винтовых свай).
- Низкие сроки строительства фундамента, которые составляют 1-2 дня.

- Возможность монтажа фундамента при неровном рельефе участка.
- Возможность монтажа фундамента среди существующей застройки.
- Отсутствие тяжелой техники.
- Можно поднять уровень первого этажа даже на 1 метр.
- Минимальный объем земляных работ на этапе устройства фундамента.

Какой результат Вы получите, обратившись в нашу строительную компанию?

- Качественный и надежный фундамент, выполненный профессиональной бригадой строителей.
- Расчет сметы в 3-х вариантах. Вы сможете выбрать оптимальную стоимость фундамента, исходя из Вашего бюджета.
- Скидка 10% на строительство фундамента, при заключении договора до 1 июля по промокоду газета «Стройка».
- Скидка на основные расходные материалы.
- Все работы выполняем в срок. Контроль на каждом этапе.
- Стоимость сметы не увеличится во время работ.

Тел.: 89303421842, (4932) 575515,
фундамент37.рф



Стоимость стандартных свай

Диаметр сваи	Диаметр основания	Стоимость 1 сваи	Тип сооружения
150 мм	300 мм	3200 руб.	Деревянные дома, теплицы, навесы, заборы и пр.
200 мм	200 мм	3500 руб.	
200 мм	400 мм	3900 руб.	Дома из блоков, кирпича
300 мм	300 мм	4500 руб.	
300 мм	600 мм	5500 руб.	

*расценки действительны до 01.07.24 при заказе от 10 свай.

ДАЧНЫЕ ДОМИКИ, БЕСЕДКИ, ЛЕСТНИЦЫ

ИЗ НАТУРАЛЬНОГО ДЕРЕВА



Оперативная
доставка



Установка на
бетонные блоки



Индивидуальный
дизайн беседки



У нас собственное производство и транспорт для доставки.
Используем только качественный материал.
Наши мастера выполняют работу на высшем уровне.
Работы выполняются по договору с соблюдением сроков окончания.
Можем разработать индивидуальную концепцию.
После завершения работ производится уборка мусора.

Ивановская обл, Шуйский р-он, с.Китово, ул. 2-я Мира, д.1

☎ 8 905-058-73-70, 8 902-242-24-21

@ MAKDU.MAKAROV@YANDEX.RU

🌐 BESEDKA37.RU

ПРОФЕССИОНАЛЬНЫЕ СИСТЕМЫ АВТОМАТИЧЕСКОГО ПОЛИВА

Консультации ● Проектирование ● Монтаж
Профессиональный подбор оборудования



**ПОЛИВ ОТ НЕБОЛЬШИХ ЧАСТНЫХ УЧАСТКОВ
ДО ПАРКОВЫХ ТЕРРИТОРИЙ**



ПОЛИВ ЦВЕТНИКОВ И КУСТАРНИКОВ

**КАПЕЛЬНЫЙ ПОЛИВ ОТ ОГОРОДОВ ДО
ПРОИЗВОДСТВЕННЫХ ТЕПЛИЦ**



**ПРОФЕССИОНАЛЬНЫЙ ПОДХОД К РАБОТЕ
С УЧЕТОМ ПОЖЕЛАНИЙ ЗАКАЗЧИКА**

Гарантия на оборудование до 5 лет

ИВАНОВО ☎ 8 910 981 11 53
И ОБЛАСТЬ MASLOVALEXANDR@YA.RU



ПЕНОПОЛИУРЕТАН

Уникальная технология утепления

ЭКОНОМИЯ расхода теплоносителей на 30%

8 (4932) 28-28-25 Viber, WhatsApp 8 (910) 668-80-02
ivteplosten@mail.ru http://ivteplosten.ru

ЖИДКАЯ РЕЗИНА

Бесшовная напыляемая гидроизоляция



Металл-гараж

+ 7 915 846 61 55

ПРОИЗВОДСТВО

- гаражей
- остановок
- беседок
- навесов заборов
- бытовых
- козырьков
- железных дверей
- мебель для швейного производства (раскройные столы, стеллажи, межстоля)
- монтаж ж-б гаража-бытовки



www.metall-garage.ru



garazhmetall@yandex.ru

г. Иваново,
проезд
Торфмаша, 8а

metallgarazh



ПИЛОМАТЕРИАЛ
ОТ ПРОИЗВОДИТЕЛЯ

Обрезной и необрезной - ПОГРУЗКА
В наличии и на заказ - ДОСТАВКА

Ивановолес
г. Иваново,
ул. Минская, д.118, стр. 2
тел.: +7 (4932) 45-45-95,
+7-915-845-58-75
E-mail: ivanovoles@mail.ru
www.ivanovoles.ru

